



ประกาศองค์การบริหารส่วนตำบลศรีสว่าง
เรื่อง ประกาศใช้แผนดำเนินงาน ประจำปีงบประมาณ พ.ศ. ๒๕๖๙

อาศัยอำนาจตามระเบียบกระทรวงมหาดไทยว่าด้วยการจัดทำแผนพัฒนาขององค์กรปกครองส่วนท้องถิ่น พ.ศ. ๒๕๔๘ แก้ไขเพิ่มเติมถึง (ฉบับที่ ๓) พ.ศ. ๒๕๖๑ หมวดที่ ๕ ข้อ ๒๖ (๒) คณะกรรมการพัฒนาท้องถิ่นพิจารณาร่างแผนดำเนินงานแล้ว เสนอผู้บริหารท้องถิ่นประกาศเป็นแผนการดำเนินงาน ทั้งนี้ ให้ปิดประกาศแผนดำเนินงานภายในสิบห้าวันนับตั้งแต่วันที่ประกาศ เพื่อให้ประชาชนในท้องถิ่นทราบโดยทั่วกันและต้องปิดประกาศไว้อย่างน้อยสามสิบวัน

เพื่อให้เป็นไปตามระเบียบกระทรวงมหาดไทยว่าด้วยการจัดทำแผนพัฒนาขององค์กรปกครองส่วนท้องถิ่น พ.ศ. ๒๕๔๘ แก้ไขเพิ่มเติมถึง (ฉบับที่ ๓) พ.ศ. ๒๕๖๑ หมวดที่ ๕ ข้อ ๒๖ (๒) จึงประกาศใช้แผนดำเนินงาน ประจำปีงบประมาณ พ.ศ. ๒๕๖๙ โดยมีผลบังคับใช้ตั้งแต่วันที่ ๑ ตุลาคม ๒๕๖๙

จึงประกาศให้ทราบโดยทั่วกัน

ประกาศ ณ วันที่ ๒๐ เดือน ตุลาคม พ.ศ. ๒๕๖๙


(นายวิรัตน์ พลแสน)

นายกองค์การบริหารส่วนตำบลศรีสว่าง



แผนการดำเนินงาน ประจำปีงบประมาณ พ.ศ. ๒๕๖๙

องค์การบริหารส่วนตำบลศรีสว่าง
อำเภอนาโพธิ์ จังหวัดบุรีรัมย์

คำนำ

ตามระเบียบกระทรวงมหาดไทย ว่าด้วยการจัดทำแผนพัฒนาขององค์กรปกครองส่วนท้องถิ่น พ.ศ. ๒๕๔๘ ข้อ ๒๖, ๒๗ กำหนดให้องค์การบริหารส่วนตำบลจัดทำแผนการดำเนินงาน ที่แสดงถึงรายละเอียด แผนงาน/ โครงการพัฒนาและกิจกรรมที่ดำเนินการจริงทั้งหมดในพื้นที่ขององค์การบริหารส่วนตำบล ที่จะดำเนินการในงบประมาณ พ.ศ.๒๕๖๙ เพื่อให้เกิดความชัดเจนในการปฏิบัติงาน โดยจำแนกรายละเอียดต่าง ๆ ของแผนงาน / โครงการในแผนการดำเนินงาน ซึ่งกำหนดช่วงเวลาในการปฏิบัติงานตลอดทั้งงบประมาณ

องค์การบริหารส่วนตำบลศรีสว่าง ขอขอบคุณทุกส่วนราชการที่ให้ความร่วมมือในการจัดทำ แผนการดำเนินงาน และหวังเป็นอย่างยิ่งว่าแผนการดำเนินงานฉบับนี้ จะเป็นประโยชน์ในการปฏิบัติงาน เป็นเครื่องมือในการบริหารงานของผู้บริหาร และควบคุมการดำเนินงานให้เป็นไปอย่างเหมาะสมและมีประสิทธิภาพ

องค์การบริหารส่วนตำบลศรีสว่าง

ส่วนที่ ๑ บทนำ

๑. บทนำ

ตามระเบียบกระทรวงมหาดไทย ว่าด้วยการจัดทำแผนพัฒนาขององค์กรปกครองส่วนท้องถิ่น พ.ศ. ๒๕๔๘ ข้อ ๒๖ และข้อ ๑๒ แก้ไขเพิ่มเติม (ฉบับที่ ๓) พ.ศ. ๒๕๖๑ ให้ดำเนินการตามแนวทางปฏิบัติในการจัดทำแผนดำเนินงาน เพื่อเป็นการกำหนดทิศทางในการพัฒนาท้องถิ่นให้สอดคล้องซึ่งกันระหว่างแผนทุกแผน และงบประมาณรายจ่ายประจำปี

เพื่อให้การดำเนินการพัฒนาองค์การบริหารส่วนตำบลมาบกราด เป็นไปตามยุทธศาสตร์การพัฒนา ที่ได้วางไว้และให้เป็นไปตามระเบียบดังกล่าว องค์การบริหารส่วนตำบลมาบกราด จึงได้จัดทำแผนดำเนินงาน ประจำปี พ.ศ. ๒๕๖๖ ขึ้น โดยมีวัตถุประสงค์ดังต่อไปนี้

๒. วัตถุประสงค์ของแผนการดำเนินงาน

๒.๑ เพื่อให้ทราบถึงรายละเอียดแผนงาน โครงการพัฒนา/กิจกรรมฯ ที่ดำเนินการจริงทั้งหมดในพื้นที่ขององค์กรปกครองส่วนท้องถิ่นประจำปีงบประมาณ

๒.๒ เพื่อใช้เป็นแนวทางในการดำเนินงานในปีงบประมาณ พ.ศ.๒๕๖๖ ให้มีความชัดเจนในการปฏิบัติมากขึ้น

๒.๓ เพื่อให้มีการประสานและบูรณาการการทำงานกับหน่วยงานและการจำแนกรายละเอียดต่างๆ โครงการพัฒนา/กิจกรรมฯ ในแผนการดำเนินงาน ทำให้การติดตามและประเมินผลเมื่อสิ้นปีงบประมาณมีความสะดวกมากขึ้น

๓. ขั้นตอนการจัดทำแผนการดำเนินงาน

ขั้นตอนที่ ๑ การเก็บรวบรวมข้อมูล

คณะกรรมการสนับสนุนการจัดทำแผนพัฒนาท้องถิ่น เก็บรวบรวมข้อมูลโครงการ/กิจกรรมที่จะมีการดำเนินการจริงในพื้นที่องค์การบริหารส่วนตำบล ประกอบด้วย โครงการ/กิจกรรมขององค์การบริหารส่วนตำบล ตามงบประมาณรายจ่ายประจำปี งบประมาณ ๒๕๖๔ งบประมาณรายจ่ายเพิ่มเติม งบประมาณจากเงินสะสม หรือได้รับแจ้งแผนงานและโครงการจากหน่วยราชการส่วนกลาง ส่วนภูมิภาค รัฐวิสาหกิจหรือหน่วยงานอื่น ๆ ที่ต้องดำเนินการในพื้นที่องค์การบริหารส่วนท้องถิ่นในปีงบประมาณนั้น

ขั้นตอนที่ ๒ การจัดทำร่างแผนการดำเนินงาน

คณะกรรมการสนับสนุนการจัดทำแผนพัฒนาท้องถิ่น จัดทำร่างแผนการดำเนินงานโดยรวบรวมโครงการจากขั้นตอนที่ ๑ นำข้อมูลมาจัดหมวดหมู่ให้สอดคล้องกับยุทธศาสตร์ และแนวทางการพัฒนาขององค์การบริหารส่วนตำบล ซึ่งกำหนดไว้ในแผนพัฒนาท้องถิ่นขององค์การบริหารส่วนตำบล โดยมีแนวทางในการจัดทำดังนี้

๑. เป็นแผนที่แยกออกมาจากแผนพัฒนาท้องถิ่น และมีลักษณะเป็นแผนการดำเนินการ (Action Plan)

๒. จัดทำหลังจากที่ได้มีการจัดหางบประมาณรายจ่ายประจำปี พ.ศ.๒๕๖๔ แล้วภายในสามสิบวัน นับแต่วันที่ประกาศใช้งบประมาณรายจ่ายประจำปี งบประมาณรายจ่ายเพิ่มเติม งบประมาณจากเงินสะสม

๓. แสดงถึงเป้าหมาย รายละเอียดกิจกรรม งบประมาณ ระยะเวลาที่ชัดเจน และแสดงถึงการดำเนินการจริง

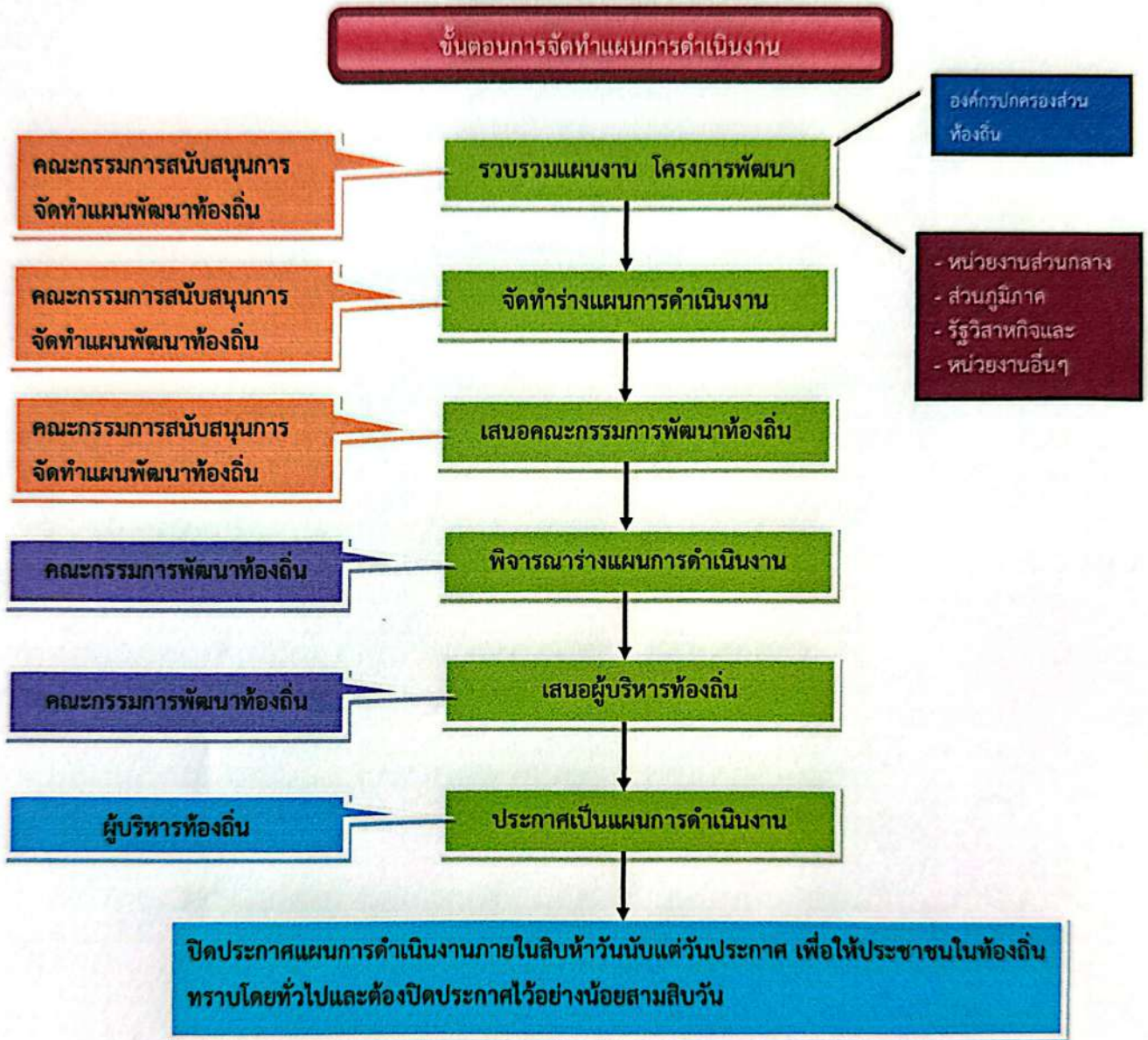
๔. เป็นการรวบรวมข้อมูลจากทุกหน่วยงานที่จะเข้ามาดำเนินการในพื้นที่องค์การบริหารส่วนตำบล ร่างแผนการดำเนินงานมีเค้าโครง ๒ ส่วน คือ

ส่วนที่ ๑ บทนำ

ส่วนที่ ๒ บัญชีโครงการ / กิจกรรม

ขั้นตอนที่ ๓ การประกาศแผนการดำเนินงาน

คณะกรรมการสนับสนุนการจัดทำร่างแผนพัฒนาท้องถิ่นนำร่างแผนการดำเนินงานเสนอคณะกรรมการพัฒนาองค์การบริหารส่วนตำบลพิจารณา แล้วเสนอผู้บริหารท้องถิ่น ประกาศเป็นแผนการดำเนินงาน ทั้งนี้ให้ปิดประกาศแผนการดำเนินงานภายในสิบห้าวันนับแต่วันที่ประกาศ เพื่อให้ประชาชนในท้องถิ่นทราบโดยทั่วกันและต้องปิดประกาศไว้อย่างน้อยสามสิบวัน



แผนภูมิ : แสดงขั้นตอนการจัดทำแผนการดำเนินงาน ประจำปีงบประมาณ พ.ศ. ๒๕๖๔

๔. ประโยชน์ของแผนการดำเนินงาน

๔.๑ ทำให้แนวทางในการดำเนินงานในปีงบประมาณขององค์กรปกครองส่วนท้องถิ่น มีความชัดเจนในการปฏิบัติมากขึ้นทำให้แนวทางในการดำเนินงานในปีงบประมาณมีความชัดเจนในการปฏิบัติมากขึ้น

๔.๒ ทำให้การใช้จ่ายงบประมาณเป็นไปอย่างมีประสิทธิภาพ

๔.๓ ใช้เป็นเครื่องมือในการติดตามการดำเนินงานและการประเมินผลทำให้การติดตามและประเมินผลเมื่อสิ้นปีมีความสะดวก รวดเร็วมากยิ่งขึ้น

๔.๔ ใช้เป็นเครื่องมือสำคัญในการบริหารงานของผู้บริหารท้องถิ่นเพื่อควบคุมการดำเนินงานให้เป็นไปอย่างเหมาะสมและมีประสิทธิภาพ

ส่วนที่ ๒ บัญชีโครงการ/กิจกรรม
 ๒.๑ บัญชีสรุปจำนวนโครงการและงบประมาณ
 แผนการดำเนินงาน ประจำปีงบประมาณ พ.ศ.๒๕๖๔
 องค์การบริหารส่วนตำบลศรีสว่าง อำเภอนาโพธิ์ จังหวัดบุรีรัมย์

ยุทธศาสตร์/แนวทางการพัฒนา	จำนวนโครงการ ที่ดำเนินการ	คิดเป็นร้อยละของ โครงการทั้งหมด	จำนวน งบประมาณ	คิดเป็นร้อยละของ งบประมาณทั้งหมด	หน่วยดำเนินการ
๑. ยุทธศาสตร์การพัฒนาแหล่งน้ำเพื่ออุปโภคบริโภคและเพื่อการเกษตร					
๑.๑ แผนงานเกษตร	-	-	-	-	
๒. ยุทธศาสตร์การพัฒนาโครงสร้างพื้นฐาน					
๒.๑ แผนงานอุตสาหกรรมและการโยธา	๑๑	๒๐.๐๐	๑,๔๘๐,๐๐๐	๒๖.๔๓	กองช่าง
๓. ยุทธศาสตร์การพัฒนาการส่งเสริมอาชีพ					
๓.๑ แผนงานการเกษตร	๔	๘.๐๐	๗๕,๐๐๐	๑.๓๔	สำนักปลัด
๔. ยุทธศาสตร์การพัฒนาด้านการศึกษา ศาสนา วัฒนธรรม กีฬา และนันทนาการ					
๔.๑ แผนงานการศึกษา	๗	๑๔.๐๐	๒,๖๙๓,๐๗๕	๔๘.๑๐	กองการศึกษา
๔.๒ แผนงานสังคมสงเคราะห์	๑	๒.๐๐	๑๗๖,๐๐๐	๓.๑๔	กองการศึกษา
๔.๓ แผนงานศาสนาวัฒนธรรมและนันทนาการ	๒	๔.๐๐	๑๑๐,๐๐๐	๑.๙๖	กองการศึกษา
๕. ยุทธศาสตร์การพัฒนาด้านสาธารณสุขสิ่งแวดล้อมและ ทรัพยากรธรรมชาติ					
๕.๑ แผนงานสาธารณสุข	๑๖	๒๘.๐๐	๔๗๐,๐๐๐	๘.๔๐	สำนักปลัด
๕.๒ แผนงานการเกษตร	๑	๒.๐๐	๑๐,๐๐๐	๐.๑๘	สำนักปลัด
๕.๒ แผนงานเคหะและชุมชน	๑	๒.๐๐	๒๐,๐๐๐	๐.๓๖	สำนักปลัด
รวม	๔๓	๘๐.๐๐	๕,๐๓๔,๐๗๕	๘๙.๙๑	

ยุทธศาสตร์/แนวทางการพัฒนา	จำนวนโครงการ ที่ดำเนินการ	คิดเป็นร้อยละของ โครงการทั้งหมด	จำนวน งบประมาณ	คิดเป็นร้อยละของ งบประมาณทั้งหมด	หน่วยดำเนินการ
๖. ยุทธศาสตร์การพัฒนากาการบริหารจัดการองค์กร					
๖.๑ แผนงานบริหารทั่วไป	๓	๕.๐๐	๓๕,๐๐๐	๐.๖๒	สำนักปลัด
๖.๒ แผนงานการรักษาความสงบภายใน	๒	๓.๓๓	๑๓๐,๐๐๐	๒.๓๒	สำนักปลัด
๖.๓ แผนงานสร้างความเข้มแข็งของชุมชน	๒	๓.๖๗	๒๕,๐๐๐	๐.๔๕	สำนักปลัด
๖.๔ แผนงานสังคมสงเคราะห์	๑	๓.๖๗	๒๕,๐๐๐	๐.๔๕	สำนักปลัด
รวม	๘	๑๑.๖๗	๒๑๕,๐๐๐	๓.๘๔	
รวมทั้งสิ้น	๕๑	๑๐๐	๕,๒๔๙,๐๗๕	๑๐๐	

ลำดับที่	โครงการ/กิจกรรม	รายละเอียดของโครงการ/กิจกรรม	งบประมาณ	สถานที่ ดำเนินการ	หน่วย ดำเนินการ	พ.ศ.๒๕๖๘			พ.ศ.๒๕๖๙									
						ต.ค.	พ.ย.	ธ.ค.	ม.ค.	ก.พ.	มี.ค.	เม.ย.	พ.ค.	มิ.ย.	ก.ค.	ส.ค.	ก.ย.	
		๓. งานลงหินคลุกกว้าง ๒.๕๐ เมตร ยาว ๒๒๕ เมตร หนาเฉลี่ย ๐.๑๐ เมตร หรือมีพื้นที่ลงหินคลุกไม่น้อยกว่า ๕๖๒.๕๐ ตารางเมตร																
		รายละเอียดตามแบบแปลนขององค์การบริหารส่วนตำบล ศรีสว่างกำหนด																
๕	โครงการก่อสร้างถนนหินคลุก สายโคกหนองโพธิ์ บ้านเมืองน้อย ไปยังทางแยกเขต อบต.บ้านคู บริเวณน่านางสุวิเขตำจันทรวงศ์	ก่อสร้างถนนหินคลุก บ้านเมืองน้อย หมู่ที่ ๔ สายโคกหนองโพธิ์ บ้านเมืองน้อย ไปยังทางแยกเขต อบต.บ้านคู บริเวณน่านางสุวิเขต คำจันทรวงศ์	๘๘,๐๐๐	บ้านเมืองน้อย	กองช่าง					↔								
		ช่วงที่ ๑ ขนาดกว้าง ๓ เมตร ยาว ๒๕๐ เมตร หนาเฉลี่ย ๐.๑๐ เมตร หรือมีพื้นที่ลงหินคลุกไม่น้อยกว่า ๗๕๐ ตารางเมตร																
		ช่วงที่ ๒ ขนาดกว้าง ๒.๕๐ เมตร ยาว ๕๔ เมตร หนาเฉลี่ย ๐.๑๐ เมตร หรือมีพื้นที่ลงหินคลุกไม่น้อยกว่า ๑๓๕ ตารางเมตร รายละเอียดตามแบบแปลนขององค์การ บริหารส่วนตำบลศรีสว่างกำหนด																

ลำดับที่	โครงการ/กิจกรรม	รายละเอียดของโครงการ/กิจกรรม	งบประมาณ	สถานที่ ดำเนินการ	หน่วย ดำเนินการ	พ.ศ.๒๕๖๘			พ.ศ.๒๕๖๙												
						ต.ค.	พ.ย.	ธ.ค.	ม.ค.	ก.พ.	มี.ค.	เม.ย.	พ.ค.	มิ.ย.	ก.ค.	ส.ค.	ก.ย.				
๘	โครงการยกระดับถนนดิน บ้านหัวขัว หมู่ที่ ๒	ก่อสร้างยกระดับถนนดิน	๔๐,๐๐๐	บ้านหัวขัว	กองช่าง																
	จากศาลปู่ตาไปบรรจบถนนคสล.เส้น	จากศาลปู่ตา ไปบรรจบถนน คสล.เส้นโรงพยาบาล																			
	โรงพยาบาลนาโพธิ์ - บ้านหัวขัว	นาโพธิ์-บ้านหัวขัว																			
		๑. งานถางป่าขุดคอ กว้าง ๔ เมตร ยาว ๑๘๔ เมตร หรือ มีพื้นที่ไม่น้อยกว่า ๗๓๖ ตารางเมตร																			
		๒. งานก่อสร้างถนนดิน ช่วงที่ ๑ กว้าง ๔ เมตร ยาว ๕๐ เมตร สูงเฉลี่ย ๐.๒๐ เมตร หรือมีปริมาตรดินถมคันทางไม่น้อยกว่า ๔๐ ลูกบาศก์เมตร																			
		๓. งานก่อสร้างถนนดิน ช่วงที่ ๒ กว้าง ๔ เมตร ยาว ๑๓๔ เมตร สูงเฉลี่ย ๑ เมตร หรือมีปริมาตรดินถมคันทาง ไม่น้อยกว่า ๕๓๖ ลูกบาศก์เมตร ตามรายละเอียดแบบแปลน ขององค์การบริหารส่วนตำบลศรีสว่างกำหนด																			
๙	โครงการก่อสร้างถนน คสล.บ้านเบ็ญ หมู่ที่ ๗	ก่อสร้างถนน คสล. บ้านเบ็ญ หมู่ที่ ๗	๒๓๒,๐๐๐	บ้านเบ็ญ	กองช่าง																
	เส้นจากถนน คสล.แยกบ้านนายสวัสดิ์ไปยัง	(เส้นจากถนน คสล.แยกบ้านนายสวัสดิ์																			
	สวนนางทองม้วน ต่อถึงงบประมาณ ๒๕๖๘	ไปยังสวนนางทองม้วน ต่อถึงประมาณ ๒๕๖๘)																			
		ขนาดกว้าง ๔ เมตร ยาว ๙๒ เมตร หนา ๐.๑๕ เมตร หรือ มีพื้นที่คอนกรีตไม่น้อยกว่า ๓๖๘ ตารางเมตร รายละเอียด ตามแบบแปลนขององค์การบริหารส่วนตำบลศรีสว่างกำหนด																			

ลำดับที่	โครงการ/กิจกรรม	รายละเอียดของโครงการ/กิจกรรม	งบประมาณ	สถานที่ ดำเนินการ	หน่วย ดำเนินการ	พ.ศ.๒๕๖๘			พ.ศ.๒๕๖๙											
						ต.ค.	พ.ย.	ธ.ค.	ม.ค.	ก.พ.	มี.ค.	เม.ย.	พ.ค.	มิ.ย.	ก.ค.	ส.ค.	ก.ย.			
๑๐	โครงการก่อสร้างถนนหินคลุก บ้านสว่าง หมู่ที่ ๘ จากถนนบ้านสว่าง-เมืองน้อยบริเวณ ยบริเวณหน้าบ้าน นายต้นตุนไปยังหนองเอี้ย	ก่อสร้างถนนหินคลุก จากถนนบ้านสว่าง-บ้านเมืองน้อย บริเวณบ้านนายต้นตุน ไปยังหนองเอี้ย ขนาดกว้าง ๓ เมตร ยาว ๓๓๕ เมตร หนาเฉลี่ย ๐.๑๐ เมตร หรือมีปริมาณหินคลุกไม่น้อยกว่า ๑,๐๐๕ ตารางเมตร รายละเอียดตามแบบแปลนขององค์การ บริหารส่วนตำบลศรีสว่างกำหนด	๑๐๐,๐๐๐	บ้านสว่าง	กองช่าง					←	→									
๑๑	โครงการก่อสร้างถนนหินคลุกบ้านสว่าง หมู่ที่ ๘ จากนายายกิต ไปยังนาวันทนา แก้ว และนางงอุไร	ก่อสร้างถนนหินคลุกจากนายายกิต ไปยังนาวันทนา แก้วศิริ และนางงอุไร โดยลงหินคลุกพื้นทาง กว้าง ๓ เมตร ยาว ๓๓๕ เมตร หนาเฉลี่ย ๐.๑๐ เมตร หรือมีปริมาณหินคลุกไม่น้อยกว่า ๑,๐๐๕ ตารางเมตร รายละเอียดตามแบบแปลนขององค์การ บริหารส่วนตำบลศรีสว่างกำหนด	๑๐๐,๐๐๐	บ้านสว่าง	กองช่าง					←	→									
๑๒	โครงการขยายถนน คสล.ทางเข้าหมู่บ้าน บ้านหนองแต หมู่ที่ ๔ จากสี่แยก โรงเรียนวัดชัยสมพร ไปยังหมู่บ้าน	ขยายไหล่ทางถนน คสล. จากสี่แยกโรงเรียนวัดชัยสมพร ไปยังบ้านหนองแต กว้าง ๐.๕๐ เมตร ยาว ๔๐๐ เมตร หนา ๐.๑๕ เมตร หรือ มีพื้นที่ ไม่น้อยกว่า ๔๕๐ ตารางเมตร รายละเอียดตามแบบแปลนขององค์การบริหาร ส่วนตำบลศรีสว่างกำหนด	๒๓๑,๐๐๐	บ้านหนองแต	กองช่าง													←	→	
๑๓	โครงการก่อสร้างถนน คสล.บ้านหินตั้ง หมู่ที่ ๑๐ เส้นหลังบ้านนายวิชัย สียงนอก	ก่อสร้างถนน คสล. บ้านหินตั้ง หมู่ที่ ๑๐ เส้นหลังบ้าน นายวิชัย สียงนอก ขนาดกว้าง ๓ เมตร ยาว ๑๐๘ เมตร ผิวจราจรหนา ๐.๑๕ เมตร หรือพื้นที่ดำเนินการไม่น้อยกว่า ๓๒๔ ตารางเมตร รายละเอียดตามแบบแปลนขององค์การบริหารส่วน ศรีสว่างกำหนด	๒๐๐,๐๐๐	บ้านหินตั้ง	กองช่าง														←	→

๒. ยุทธศาสตร์การพัฒนาโครงสร้างพื้นฐาน

๒.๓ กลยุทธ์ ก่อสร้างร่องระบายน้ำภายในหมู่บ้าน

(๑) แผนงานอุตสาหกรรมและการโยธา

ลำดับที่	โครงการ/กิจกรรม	รายละเอียดของโครงการ/กิจกรรม	งบประมาณ	สถานที่ ดำเนินการ	หน่วย ดำเนินการ	พ.ศ.๒๕๖๘			พ.ศ.๒๕๖๙										
						ต.ค.	พ.ย.	ธ.ค.	ม.ค.	ก.พ.	มี.ค.	เม.ย.	พ.ค.	มิ.ย.	ก.ค.	ส.ค.	ก.ย.		
๑	โครงการก่อสร้างวางท่อระบายน้ำ และรางระบายน้ำระบายน้ำรางวี	วางท่อระบายน้ำและรางระบายน้ำรางวี จากบ้านผู้ช่วยชาวนรงค์ ไปยังสี่แยกบ้านนางอัจฉรา	๑๒๗,๐๐๐	บ้าน หนองแสง	กองช่าง														
	จากบ้านผู้ช่วยชาวนรงค์ไปยังสี่แยก บ้านนางอัจฉรา บ้านหนองแสง หมู่ที่ ๑	บ้านหนองแสง หมู่ที่ ๑ (ดำเนินการต่อจากปีงบประมาณ ๒๕๖๘) เริ่มจากบริเวณหน้าบ้านนายถวิล นอกไรสง โดยการวางท่อ นายถวิล นอกไรสง โดยวางท่อระบายน้ำคสล. ขนาด Ø ๐.๔๐ x ๑.๐๐ เมตร ยาว ๖๐ เมตร พร้อมบ่อพักคสล. จำนวน ๖ บ่อ รายละเอียดตามแบบแปลนขององค์การ บริหารส่วนตำบลศรีสว่างกำหนด		หมู่ ๑															
๒	โครงการก่อสร้างวางท่อระบายน้ำ และรางระบายน้ำระบายน้ำรางวี	วางท่อระบายน้ำ รางระบายน้ำรางวี บ้านหนองแสง หมู่ที่ ๑ จากสี่แยก บ้านนายโชยา ไปยังบ้านนางเดือนเพ็ญ	๗๔,๐๐๐	บ้าน หนองแสง	กองช่าง														
	บ้านหนองแสง หมู่ที่ ๑ จากสี่แยกบ้านโชยา ไปยังบ้านนางเดือนเพ็ญ	โดยวางท่อระบายน้ำ คสล. ขนาด Ø ๐.๔๐ x ๑.๐๐ เมตร ยาว ๓๕ เมตร พร้อมบ่อพัก คสล. ๓ บ่อ รายละเอียดตามแบบแปลนของ องค์การบริหาร ส่วนตำบลศรีสว่างกำหนด		หมู่ ๑															

๒. ยุทธศาสตร์การพัฒนาโครงสร้างพื้นฐาน

๒.๔ กลยุทธ์ ก่อสร้างสิ่งอำนวยความสะดวกและอื่น ๆไว้สำหรับให้บริการพี่น้องประชาชน

(๑) แผนงานอุตสาหกรรมและการโยธา

ลำดับที่	โครงการ/กิจกรรม	รายละเอียดของโครงการ/กิจกรรม	งบประมาณ	สถานที่ ดำเนินการ	หน่วย ดำเนินการ	พ.ศ.๒๕๖๘				พ.ศ.๒๕๖๙							
						ต.ค.	พ.ย.	ธ.ค.	ม.ค.	ก.พ.	มี.ค.	เม.ย.	พ.ค.	มิ.ย.	ก.ค.	ส.ค.	ก.ย.
๑	โครงการก่อสร้างอาคารเก็บพัสดุ	ก่อสร้างอาคารเก็บพัสดุ ขนาดกว้าง ๖ เมตร ยาว ๘ เมตร	๔๐๘,๐๐๐	อบต. ศรีสว่าง	กองช่าง												
		รายละเอียดตามแบบแปลน ขององค์การบริหารส่วนตำบล															
		ศรีสว่างกำหนด															
๒	โครงการต่อเติมห้องทำงาน EMS	รต่อเติมห้องทำงาน EMS โดยต่อเติมต่อจากห้องป้องกัน	๒๔๒,๐๐๐	อบต. ศรีสว่าง	กองช่าง												
		และบรรเทา สาธารณภัย ขนาดกว้าง ๔ เมตร ยาว ๗ เมตร															
		รายละเอียดตามแบบแปลนขององค์การบริหารส่วนตำบล															
		ศรีสว่างกำหนด															
๓	โครงการก่อสร้างเสาธง ศพต ตำบลศรีสว่าง	ก่อสร้างเสาธง ศพต. ตำบลศรีสว่าง โดยก่อสร้างฐานราก	๘๐,๐๐๐	อบต. ศรีสว่าง	กองช่าง												
		ขนาดกว้าง ๓ เมตร ยาว ๓ เมตร สูง ๙ เมตร															
		รายละเอียดตามแบบแปลนขององค์การบริหารส่วนตำบล															
		ศรีสว่างกำหนด															
๔	โครงการปรับปรุงอาคารอเนกประสงค์ อบต.ศรีสว่าง	ปรับปรุงอาคารอเนก ประสงค์ อบต.ศรีสว่าง	๘๔๘,๐๐๐	อบต. ศรีสว่าง	กองช่าง												
		รายละเอียดตามแบบแปลนขององค์การบริหารส่วนตำบล															
		ศรีสว่างกำหนด															

๔. ยุทธศาสตร์ด้านการศึกษา ศาสนา กีฬาและนันทนาการ

๔.๓ กลยุทธ์ ส่งเสริมฟื้นฟูและอนุรักษ์วัฒนธรรมประเพณีท้องถิ่น

(๑) แผนงานการศึกษา วัฒนธรรม และนันทนาการ

ลำดับที่	โครงการ/กิจกรรม	รายละเอียดของโครงการ/กิจกรรม	งบประมาณ	สถานที่ดำเนินการ	หน่วยดำเนินการ	พ.ศ.๒๕๖๗			พ.ศ.๒๕๖๘						
						ค.ค.	พ.ย.	ธ.ค.	ม.ค.	ก.พ.	มี.ค.	เม.ย.	พ.ค.	มิ.ย.	ก.ค.
๑	โครงการจัดกิจกรรมพิธีทางศาสนา/รัฐพิธี	จัดกิจกรรมพิธีทางศาสนา เช่น กิจกรรมในวัน มาฆบูชา วันวิสาขบูชา วันเข้าพรรษา วันออกพรรษา ฯลฯ	๒๕,๐๐๐	วัดในพื้นที่	กองการ ศึกษา	←			→						
๒	อุดหนุนที่ทำการปกครองจังหวัดบุรีรัมย์	อุดหนุนที่ทำการปกครองจังหวัดบุรีรัมย์ จัดงานพิธีขึ้นเขาพนมรุ้ง จังหวัดบุรีรัมย์	๑๐,๐๐๐	จ.บุรีรัมย์	กองการ ศึกษา				↔						
๓	อุดหนุนที่ทำการปกครองอำเภอนาโพธิ์	อุดหนุนที่ทำการปกครองอำเภอนาโพธิ์ จัดงานโครงการเทศกาลโหมนาโพธิ์	๑๐,๐๐๐	อำเภอ นาโพธิ์	สำนักปลัด	←			→						
๔	โครงการส่งเสริมผู้สูงอายุและสถาบัน ครอบครัวตำบลศรีสว่าง	เพื่อเป็นค่าใช้จ่ายในการดำเนินโครงการส่งเสริมผู้สูงอายุและ สถาบันครอบครัวตำบลศรีสว่าง เช่น ค่าสมมนาคุณวิทยากร ค่าตกแต่งสถานที่ ค่าวัสดุ เครื่องเขียน และอุปกรณ์ ค่าอาหาร ค่าอาหารว่างและเครื่องดื่ม ค่าใช้จ่ายอื่นๆ ที่จำเป็นในการจัดงาน ฯลฯ	๓๐,๐๐๐	อบต.ศรีสว่าง	สำนักปลัด				↔						

๕. ยุทธศาสตร์ด้านสาธารณสุขและสิ่งแวดล้อม

๕.๑ กลยุทธ์ ส่งเสริมสุขภาพป้องกันและควบคุมโรคต่าง ๆ ให้กับพี่น้องประชาชน

(๑) แผนงานสาธารณสุข

ลำดับที่	โครงการ/กิจกรรม	รายละเอียดของโครงการ/กิจกรรม	งบประมาณ	สถานที่ดำเนินการ	หน่วยดำเนินการ	พ.ศ.๒๕๖๘			พ.ศ.๒๕๖๙								
						ต.ค.	พ.ย.	ธ.ค.	ม.ค.	ก.พ.	มี.ค.	เม.ย.	พ.ค.	มิ.ย.	ก.ค.	ส.ค.	ก.ย.
๑	โครงการควบคุมป้องกันโรคไข้เลือดออก	จัดซื้อน้ำยาพ่นยุง ทรายกำจัดลูกน้ำ น้ำมันเชื้อเพลิง ตลอดจนกิจกรรม รณรงค์ป้องกันโรคไข้เลือดออก	๑๐๐,๐๐๐	อบต. ศรีสว่าง	สำนักปลัด	← →											
๒	โครงการสัตว์ปลอดโรค คนปลอดภัย จากโรคพิษสุนัขบ้า	จัดซื้อวัคซีนและอุปกรณ์ต่าง ๆ พร้อมทั้ง ออกให้บริการฉีดวัคซีนให้กับสุนัขและ แมวเพื่อป้องกันโรคพิษสุนัขบ้า	๓๑,๕๐๐	อบต. ศรีสว่าง	สำนักปลัด	← →											
๓	โครงการป้องกันและแก้ไขปัญหาคีติกรรม ไม่พร้อมในวัยรุ่น (Stop Teen Mom)	เพื่อเป็นค่าใช้จ่ายในการดำเนินโครงการป้องกันและแก้ไข ปัญหาคีติกรรมไม่พร้อมในวัยรุ่น (Stop Teen Mom) เช่น ค่าสมนาคุณวิทยากร ค่าอาหาร ค่าอาหารว่างและ เครื่องดื่ม ค่าวัสดุ เครื่องเขียน และอุปกรณ์ ค่าใช้จ่ายอื่นๆ ที่จำเป็นในการฝึกอบรม ฯลฯ	๒๐,๐๐๐	อบต. ศรีสว่าง	สำนักปลัด	← →											
๔	โครงการเยาวชนรุ่นใหม่ รู้ทันพิษภัยบุหรี่ ไฟฟ้ารู้ทันพิษภัยบุหรี่ไฟฟ้า และยาเสพติด	เพื่อเป็นค่าใช้จ่ายในการดำเนินโครงการเยาวชนรุ่นใหม่ รู้ทันพิษภัยบุหรี่ไฟฟ้าและยาเสพติด เช่น ค่าสมนาคุณ วิทยากร ค่าอาหาร ค่าอาหารว่างและเครื่องดื่ม ค่าวัสดุ เครื่องเขียน และอุปกรณ์ ค่าใช้จ่ายอื่นๆ ที่จำเป็นใน การฝึกอบรม ฯลฯ	๒๐,๐๐๐	อบต. ศรีสว่าง	สำนักปลัด	← →											
๕	โครงการส่งเสริมการบริหารจัดการ ธนาคารขยะ	ฝึกอบรมและให้ความรู้การคัดแยกขยะและการจำแนก ประเภทขยะ	๒๐,๐๐๐	อบต. ศรีสว่าง	สำนักปลัด	← →											

ลำดับที่	โครงการ/กิจกรรม	รายละเอียดของโครงการ/กิจกรรม	งบประมาณ	สถานที่ ดำเนินการ	หน่วย ดำเนินการ	พ.ศ.๒๕๖๘					พ.ศ.๒๕๖๙							
						ต.ค.	พ.ย.	ธ.ค.	ม.ค.	ก.พ.	มี.ค.	เม.ย.	พ.ค.	มิ.ย.	ก.ค.	ส.ค.	ก.ย.	
๗	อุดหนุนคณะกรรมการหมู่บ้าน	ดำเนินการตามแนวทางโครงการพระราชดำริ	๒๐,๐๐๐	บ้าน	สำนักปลัด													
	บ้านหนองแสง หมู่ ๑	ด้านสาธารณสุข																
๘	อุดหนุนคณะกรรมการหมู่บ้าน	ดำเนินการตามแนวทางโครงการพระราชดำริ	๒๐,๐๐๐	บ้านโนนลาน	สำนักปลัด													
	บ้านโนนลาน หมู่ที่ ๒	ด้านสาธารณสุข																
๙	อุดหนุนคณะกรรมการหมู่บ้าน	ดำเนินการตามแนวทางโครงการพระราชดำริ	๒๐,๐๐๐	บ้าน	สำนักปลัด													
	บ้านหนองม่วง หมู่ที่ ๓	ด้านสาธารณสุข																
๑๐	อุดหนุนคณะกรรมการหมู่บ้าน	ดำเนินการตามแนวทางโครงการพระราชดำริ	๒๐,๐๐๐	บ้านเมืองน้อย	สำนักปลัด													
	หมู่ที่ ๔	ด้านสาธารณสุข																
๑๑	อุดหนุนคณะกรรมการหมู่บ้าน	ดำเนินการตามแนวทางโครงการพระราชดำริ	๒๐,๐๐๐	บ้านสงแดง	สำนักปลัด													
	หมู่ที่ ๕	ด้านสาธารณสุข																
๑๒	อุดหนุนคณะกรรมการหมู่บ้าน	ดำเนินการตามแนวทางโครงการพระราชดำริ	๒๐,๐๐๐	บ้านหัวขัว	สำนักปลัด													
	หมู่ที่ ๖	ด้านสาธารณสุข																
๑๓	อุดหนุนคณะกรรมการหมู่บ้าน	ดำเนินการตามแนวทางโครงการพระราชดำริ	๒๐,๐๐๐	บ้านเบ็ญ	สำนักปลัด													
	หมู่ที่ ๗	ด้านสาธารณสุข																
๑๔	อุดหนุนคณะกรรมการหมู่บ้าน	ดำเนินการตามแนวทางโครงการพระราชดำริ	๒๐,๐๐๐	บ้านสว่าง	สำนักปลัด													
	หมู่ที่ ๘	ด้านสาธารณสุข																

๖. ยุทธศาสตร์การบริหารจัดการองค์กร

๖.๒ กลยุทธ์ เพิ่มประสิทธิภาพในการปฏิบัติงาน และบริการประชาชน

(๑) แผนงานบริหารทั่วไป

ลำดับที่	โครงการ/กิจกรรม	รายละเอียดของโครงการ/กิจกรรม	งบประมาณ	สถานที่ ดำเนินการ	หน่วย ดำเนินการ	พ.ศ.๒๕๖๘		พ.ศ.๒๕๖๙														
						ต.ค.	พ.ย.	ธ.ค.	ม.ค.	ก.พ.	มี.ค.	เม.ย.	พ.ค.	มิ.ย.	ก.ค.	ส.ค.	ก.ย.					
๑	โครงการฝึกอบรมและศึกษาดูงานเพื่อพัฒนา	ฝึกอบรมและศึกษาดูงานเพื่อพัฒนา	๑๐๐,๐๐๐	อบต.	สำนักปลัด																	
	ศักยภาพในการปฏิบัติงานขององค์การบริหาร	ศักยภาพในการปฏิบัติงานขององค์การบริหาร																				
	ส่วนตำบลศรีสว่าง ประจำปี ๒๕๖๙	ส่วนตำบลศรีสว่าง ประจำปี ๒๕๖๙																				
๒	โครงการอบรมส่งเสริมคุณธรรมจริยธรรมใน	โครงการอบรมส่งเสริม คุณธรรมจริยธรรมในองค์กร	๑๕,๐๐๐	อบต.	สำนักปลัด																	
	องค์กร	เช่น คำสมาคุณวิทยากร คำอาหาร																				
		คำอาหารว่างและเครื่องดื่ม คำวัสดุ เครื่องเขียน																				
		และอุปกรณ์ ค่าใช้จ่ายอื่นๆ ที่จำเป็นในการฝึกอบรม ฯลฯ																				
๓	โครงการเพิ่มประสิทธิภาพในการจัดเก็บภาษี	โครงการเพิ่ม ประสิทธิภาพในการจัดเก็บภาษี	๒๐,๐๐๐	อบต.	กองคลัง																	
	"บริการจัดเก็บ ภาษีนอกสถานที่	"บริการจัดเก็บ ภาษีนอกสถานที่																				
	ประจำปีงบประมาณ พ.ศ. ๒๕๖๙"	ประจำปีงบประมาณ พ.ศ. ๒๕๖๙" เช่น คำวัสดุ เครื่องเขียน																				
		และอุปกรณ์ค่าอาหาร คำอาหารว่าง และเครื่องดื่ม																				
		ค่าใช้จ่ายอื่นๆ ที่จำเป็นในการจัดงาน ฯลฯ																				
๔	อุดหนุนเหล่ากาชาดจังหวัดบุรีรัมย์	โครงการจัดหารายได้เพื่อกิจกรรม	๑๐,๐๐๐	ศรีสว่าง	สำนักปลัด																	
		สาธารณกุศลต่างๆ																				

สรุปผลการนำแผนพัฒนาสามปี พ.ศ.๒๕๖๖-๒๕๗๐ ไปสู่การปฏิบัติเพื่อพัฒนาในปีงบประมาณรายจ่ายประจำปี พ.ศ. ๒๕๖๙

ที่	ยุทธศาสตร์	แผนพัฒนาสามปี พ.ศ.๒๕๖๖-๒๕๗๐		ข้อบัญญัติงบประมาณรายจ่ายประจำปี พ.ศ. ๒๕๖๙		คิดเป็นร้อยละของจำนวน โครงการที่นำไปพัฒนา	หมายเหตุ
		จำนวนโครงการ	งบประมาณ	จำนวนโครงการ	งบประมาณ		
๑	ยุทธศาสตร์กาพัฒนาด้านการคมนาคม/ ไฟฟ้า/ประปา	๓๔	๑๘,๘๑๓,๔๐๐.๐๐	๖	๓๖๐,๐๐๐.๐๐	๑๗.๖๕	
๒	ยุทธศาสตร์ด้านเศรษฐกิจและการเกษตร	๒๔	๓๓,๙๒๐,๐๐๐.๐๐	๔	๒๘๐,๐๐๐.๐๐	๑๖.๖๗	
๓	ยุทธศาสตร์การพัฒนาด้านการศึกษา และวัฒนธรรม	๑๙	๒,๐๙๐,๐๐๐.๐๐	๙	๒,๔๓๗,๗๖๐.๐๐	๔๗.๓๗	
๔	ยุทธศาสตร์สังคมและสิ่งแวดล้อม	๓๕	๒,๖๒๒,๐๐๐.๐๐	๑๕	๖๘๐,๐๐๐.๐๐	๔๒.๘๖	
๕	ยุทธศาสตร์ด้านอื่น ๆ	๖	๑,๒๒๐,๐๐๐.๐๐	๔	๕๘๐,๐๐๐.๐๐	๖๖.๖๖	
	รวม	๑๑๘	๕๘,๖๖๕,๔๐๐.๐๐	๓๘	๔,๓๓๗,๗๖๐.๐๐	๓๒.๐๒	